

XXI

YAZLIK
KONUT VE TURİZM KURSU
10-11-12
19-20-21
22-23-24
25-26-27

100000

Yazlık: Hayali Bir Kaçış

Yazlık tasarımı ve zamanla geçirdiği dönüşümü
Alihan Çırakoğlu,
Boran Ekinci,
Levent Şentürk,
Meriç Öner ve
Şevki Pekin ile birlikte konuştuk.



Küçücekmece Belediyesi
YATIRIM DEĞERLENDİRME VE İZLENİMLER

Bakü Power Station
TEKNOLOJİ VE ÇEVRE

127000000
KONUT VE TURİZM
KURSU
10-11-12
19-20-21
22-23-24
25-26-27

BAĞDADI KUL ARCHITECTS

KIVILGINLAR

ENR AGENCY

BAĞDADI KUL ARCHITECTS





FOTOĞRAFLAR: Stevie Mann, Alberto Heras

Ekolojik Yerellik

KENYA'DA YER ALAN URKO SANCHEZ ARCHITECTS TASARIMI RED PEPPER HOUSE, YEREL MİMARİDEN BESLENEREK SÜRDÜRÜLEBİLİR ÖZELLİKLER TAŞIRKEN DOĞANIN İÇİNDE KAYBOLUYOR.

Urko Sanchez

Fernando Torres, Lamu'yla ilişki içinde olan fakat yine de şehir merkezinden kendini ayıran özel bir konut istedi. Torres'in mimarlığa büyük bir tutkusu var ve aynı zamanda doğayla temas halinde olmayı seviyor. Bu iki niteliğin bir aradılığı geleneksel el sanatları ve modern ihtiyaçların dengesini taşıyan organik mimarlığın çalışılması için büyük bir şans oldu. Torres, tasarımın doğaya zarar vermemesini istedi. Aynı şekilde, inşaat süreci ve nihayetinde yaşananlar da aynı özellikleri paylaşmalıydı. Evin bölgelere ayrılarak bazen bütün aileye yetecek kadar alan sunması bazense Torres yalnızken bir kişinin ihtiyaçlarına göre tasarlanması gerekiyordu. Arkadaşı Rafa için ayrılmış 4000 metrekarelik bir arsaya yerleşen bir konut da istiyordu. Ayrıca ev sahibinin diz problemi olduğu için evin tek katlı olması gerekiyordu. Araziden çok da uzakta bulunmayan Anidan Çocuk Barınağı'nın başışçısı olması ve yetimhaneye yakın

RED PEPPER HOUSE
URKO SANCHEZ ARCHITECTS

bir ilişki kurma konusunda çok istekli olması sebebiyle evin bazı kısımlarının kiralanmasını istedi. Fakat bunu yaparken iki tarafın da kendi özel alanı arasında bir mahremiyet sınırı kurulmasına önem verdi. Bu ihtiyaçlara karşılık verebilmek için Swahili geleneksel çözümler kataloğunu yeniden değerlendirme gerekliliği hissettik.

KONUM

Lamu Adası'nda kuzeyden kentin sonuna kadar konumlanan arazi, bitki örtüsüne gömülü ve güneybatı yamaçlarında sahille sınırlandırılmış. Çoğunlukla mangrovlardan (tropikal bir bitki) meydana gelen orman çok az açık alan sağlıyor ve kuşların ötüşünün zenginliğine ev sahipliği yapıyor. Bu doğal özelliklerle birlikte ev tasarımında çevresiyle uyumlu bir şekilde diyalog kuran bir yapının gelişmesine çalıştık. Yapı, yerli halktan tamamıyla kopmadan, etrafını çevreleyen doğa ile mahremiyetin korunabildiği bir konumda yer alıyor.

YERELLİK

Bir ayağı geçmişte kalırken geleceğe doğru bakan, yerel geleneklerle belirgin bir biçimde ilgili olmayan özel



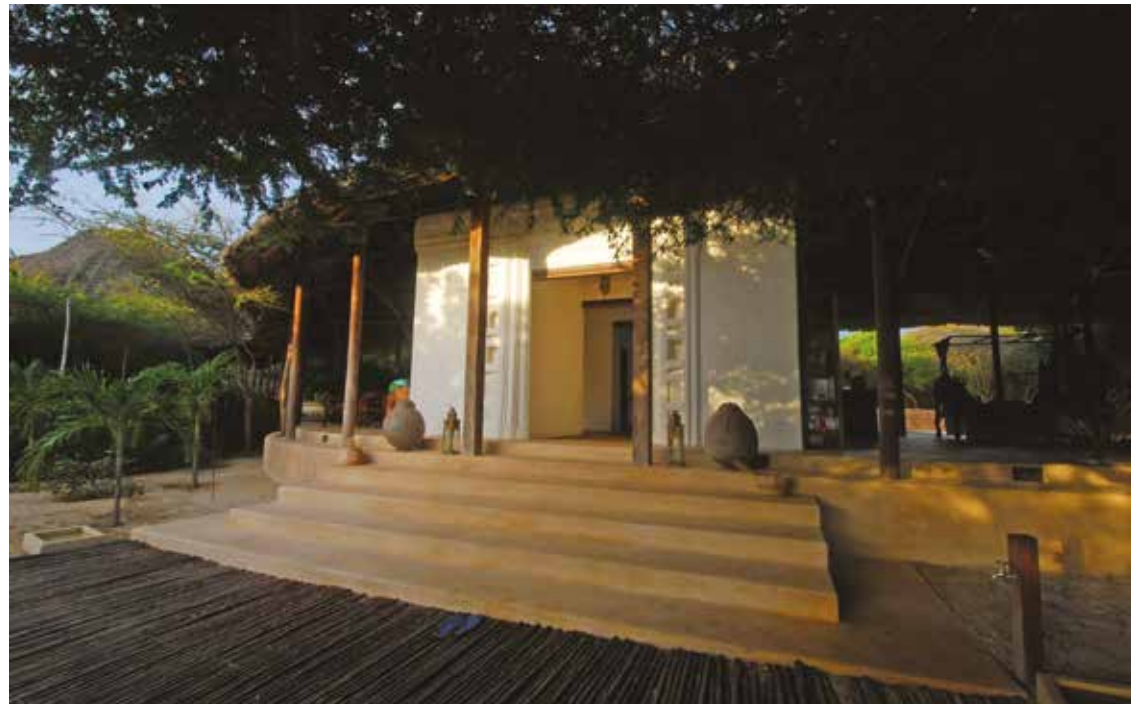
isteklere cevap verebilen ve bunu yerel inşaat sistemleriyle, işçilikle ve mekan algısıyla gerçekleştirmek üstesinden gelmemiz gereken en büyük zorluktu. Yerel Lamu yapım teknikleriyle ilgili bilgi kazanarak projeyi çevreye büyük bir saygı içerisinde ele aldık. Organik mimarlıkla diyalog kuran, adanın doğası ve tarihi ile bütünleşen bir ev tasarımı için çalıştık.

ALAN DAĞILIMI

Ana fikir bütün büyük ağaçlara saygı duymak ve onların düzenlemelerinden meydana gelen açık-kapalı ve güneşli-gölgeli alanlardan faydalanabilmektir. Ayrıca evin taban alanı, arazide ağaçların olmadığı alanları kapsadı. Bu taban alanı, duvarları olmayan çatı strüktürüyle kaplanmış alanla uyum sağladı. Evin tek kapalı alanı olan yatak odaları devam eden çatının altında birleştirildi.

MİMARİ DİL

Mimari, iç ve dış mekan kavramları arasında geçiş yaratan kapanmaların farklı seviyelerini kapsıyor. Lamu'dan eve gelirken kumsalda mercan taşı işçiliği yapan küçük evlerin oluşturduğu yayılmış kentsel örüntüyü fark ettik. Bu örüntüyü ve malzeme tercihlerini





GİRİŞ SAYFASINDA
Yapıya genel bir bakış

ÖNCEKİ SAYFADA
ÜSTTE: Yapının doğayla ilişkisi
ALTTA: Evin girişi

BU SAYFADA
EN ÜSTTE: Yapının arazideki konumu ve geleneksel çatı örtüsü
ÜSTTE SOLDA: İçeriden dışarıya bakış
ÜSTTE ORTADA: Yaşam alanı
ÜSTTE SAĞDA: Evin arka kısmı

KARŞI SAYFADA
ÜSTTE: Yarı açık alanların doğayla ilişkisi
ORTADA SOLDA: Yemek bölümü
ORTADA SAĞDA: Yaşam alanı
ALTTA: Evin taban alanı

kapalı, güvenli ve sıcak olması beklenen yatak odalarını tasarlarken kullandık.

Swahili mimarlığında makuti isimli çatı strüktürü kullanılıyor ve bu çatı evden bağımsız geçici bir strüktür olabiliyor. Torres'in evinde dağınık bir düzende yerleşen odaları tek bir çatı altında toplamak için makuti çatı strüktürünü genişlettik ve böylece güneşten ve yağmurdan korunan tek bir geniş alan oluşturduk. Çatı geniş bir alanı taradığı için odaların haricindeki dış mekanlarda, kullanıcılar çatının altında doğa ile yakın ilişki kurabildi. Bu bağlamda geleneksel unsurlar arasındaki ilişkiye Torres'in isteklerini karşılamak adına müdahale ettik.

ÇEVRE

Bütün tasarım ve inşaa sürecini mümkün olduğunca çevre dostu olarak düzenledik. Evin kapladığı açık alanlardaki mangrovların kesilmesini engelledik. Tamamen insan gücü kullanımı, ahşap ve mercan taşı gibi yerel malzeme tercihi sayesinde projenin karbon ayak izini azalttık. Yerel zanaatkarlar ise geleneksel el işini tamamladı. Lamu'nun güneşli havasından

faydalanmak amacıyla projede iki farklı güneş enerjisi toplama cihazı bulunuyor. Güneş enerjili su ısıtıcıları sıcak su sağlıyor ve günün her saati bu ihtiyaç karşılanabiliyor. Elektrik enerjisi ihtiyacı içinse fotovoltaik güneş pilleri kullanılıyor. Güneş enerjisi kullanımı daha düşük karbon salınımını sağlıyor. Evde musluklara ve duşlara su göndermek için yerçekimini kullanan bir su kulesi olduğu için basınç pompası ihtiyacı ortadan kalkıyor.

ISI KONTROLÜ

Lamu, gece ve gündüz boyunca çok sıcak olabiliyor. Bu yüzden pasif havalandırma araçları tercih ettik. Rüzgarın estiği tarafta geniş açık alanlar ya da pencerelerle çapraz havalandırma yaparak yapının rüzgar almayan tarafları boyunca hava akımını sağladık. Böylece odalar da soğuyabiliyor. Denizin üzerinden gelen rüzgar evin içine serin bir esinti getiriyor ve enerji kullanımının azlığı süreç içerisinde yapıyı daha da sürdürülebilir yapıyor. Kullanılan malzemeler de yapıyı soğuk tutmada rol alıyor. Geleneksel makuti çatısı güneşten korunma ve iyi bir ısı yalıtımı sağlıyor. Yapımda kullanılan mercan taşları da aynı şekilde odaları soğuk tutacak nitelikler taşıyor.

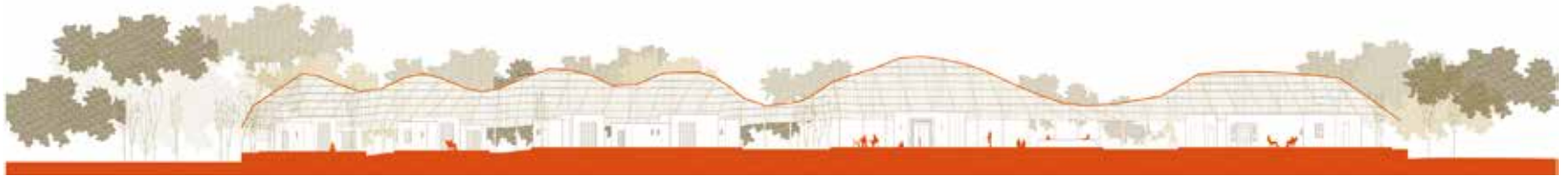




VAZİYET PLANI



ZEMİN KAT PLANI



GÖRÜNÜŞ



URKO SANCHEZ

Urko Sanchez Madrid'te doğdu. 1988 yılında mimarlık eğitimine başladı. Seyahat etmeye karşı olan büyük tutkusundan dolayı eğitim süreci on yıl sürdü. Kenya'ya taşındıktan sonra kurduğu Urko Sanchez Architects olarak pek çok ödül aldı. Sanchez, 2014 Afrika Genç Mimar Ödülü'nün sahibi oldu. Projeleri, Afrika'daki Genç Mimarlar sergisi kapsamında 14. Uluslararası Venedik Mimarlık Bienali'nde sergilendi.

MİMAR: Urko Sanchez Architects

KONUM: Lamu, Kenya

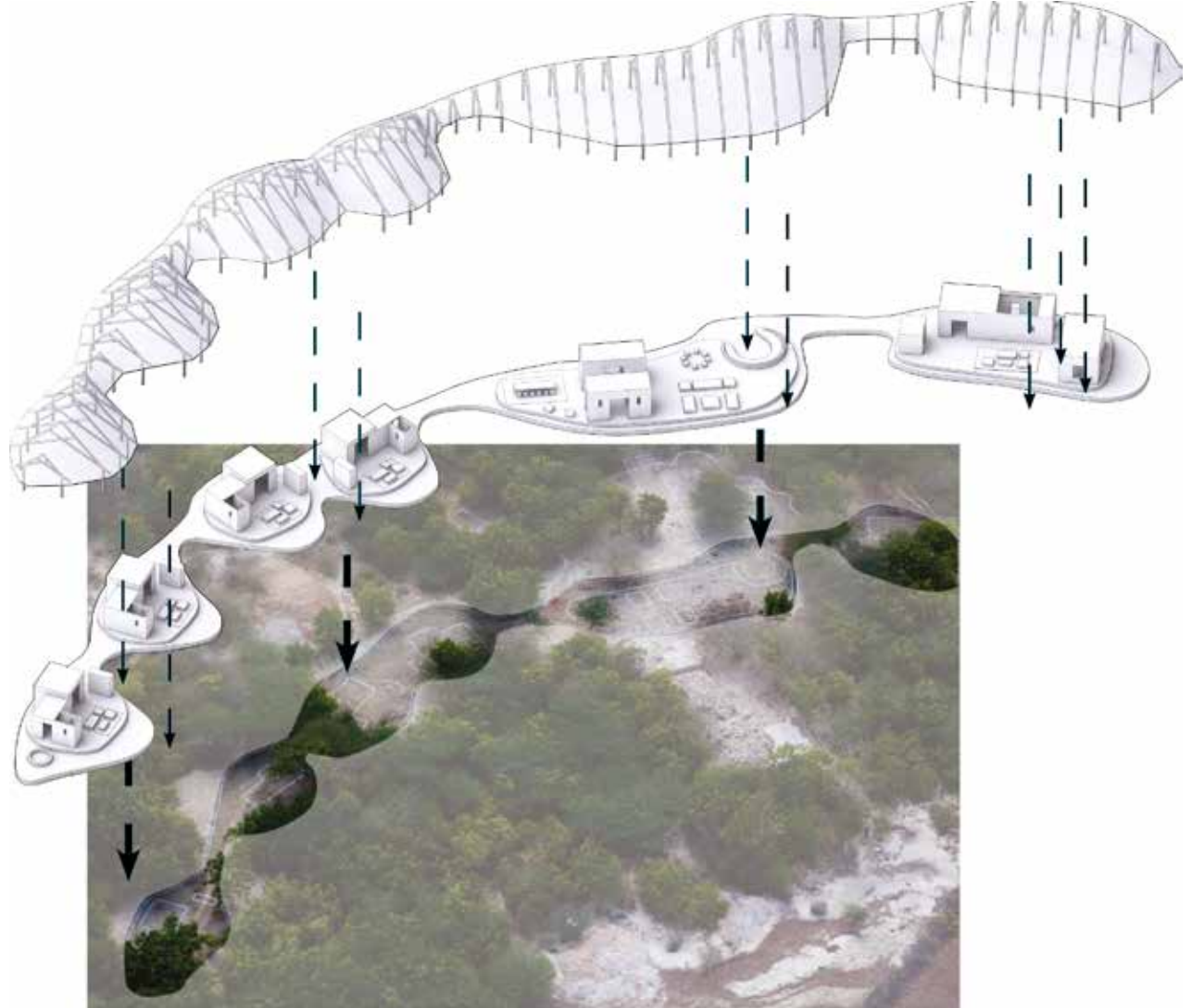
YIL: 2007-2009

İŞVEREN: Fernando Garcia Torres

İŞBİRLİĞİ: Satt, Fernando Navadijos, Francesco

Pol, İñigo Torrens

BRÜT ALAN: 1500 m²



STRÜKTÜR ŞEMASI